

# ENUT Encuesta Nacional sobre Uso del Tiempo 2015

**INE**  
Instituto Nacional de Estadísticas · Chile



## Síntesis de Resultados

La dimensión personal del tiempo

Descarga los  
resultados desde

[www.ine.cl](http://www.ine.cl)



## ■ ¿Por qué una encuesta sobre uso del tiempo?

- La Encuesta Nacional sobre Uso del Tiempo (ENUT 2015) proporciona datos sobre el tiempo destinado por las personas residentes en Chile de 12 años y más a sus distintas actividades. Su análisis permite observar cómo se relaciona el trabajo con la vida personal y familiar, entendiendo este equilibrio como una dimensión del bienestar.
- La búsqueda de equilibrio entre el tiempo destinado a los distintos tipos de trabajo y aquel dedicado a la vida personal y familiar, es uno de los principales desafíos en la construcción de una sociedad que avance hacia una concepción de bienestar integral.
- Esta síntesis da cuenta de cómo mujeres y hombres hacen uso del tiempo libre, a la vez que describe los componentes del tiempo de ocio y vida social, y cuán satisfechos están las personas con el uso del tiempo libre por sexo y edad.

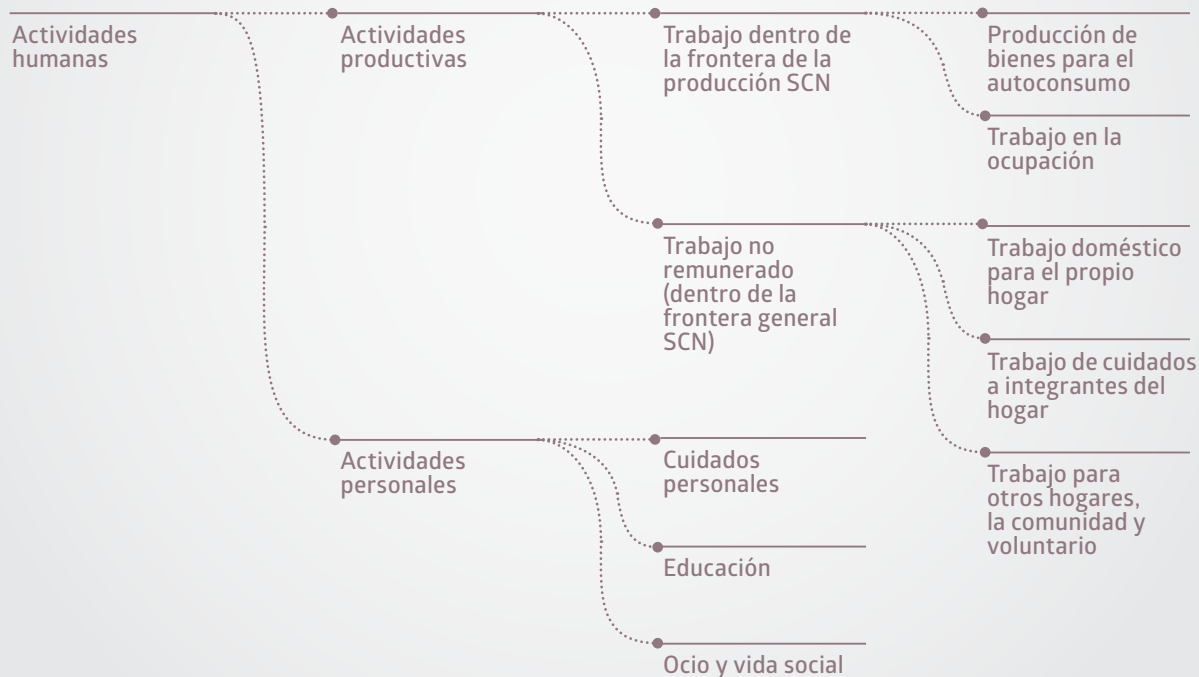
## ■ Antecedentes de la encuesta

- La Encuesta Nacional sobre Uso del Tiempo (ENUT), es de carácter nacional urbana y el trabajo de campo se realizó entre septiembre y diciembre del 2015.
- Su objetivo fue obtener información sobre el uso del tiempo de la población de 12 años y más, respecto a actividades de trabajo remunerado y no remunerado y las actividades personales realizadas en un día de semana y uno de fin de semana de los siete días anteriores a la entrevista.
- Se utilizaron dos tipos de cuestionarios:
  1. Cuestionario del Hogar. Caracterización sociodemográfica del hogar, es contestado por una persona de 18 años o más, que reside en la vivienda (informante idóneo).
  2. Cuestionario de Uso del tiempo, contestado directamente por cada integrante del hogar de 12 años y más, capturando datos sobre el uso del tiempo a través de una lista de actividades predefinidas y sobre la satisfacción de las personas con distintos aspectos de la vida.

The image shows two overlapping questionnaires from the Instituto Nacional de Estadística (INEC) for the Encuesta Nacional sobre Uso del Tiempo (ENUT) 2015. The top questionnaire is green and titled 'CUESTIONARIO DEL HOGAR'. It includes fields for 'Código del municipio', 'Formación', 'Sexo', 'Edad', and 'Estrato'. It also features a table for 'INFORMACIÓN MUESTRAL' with columns for 'MUNICIPIO', 'PROV', 'CORONA', 'ESTRATO', 'DEPARTAMENTO', 'ZONA URBANA', 'MANTENIDA', 'VIVIENDA', 'INDICIA', and 'DEPARTAMENTO'. Below this are sections for 'IDENTIFICACIÓN DE LA VIVIENDA' (street name, block, floor, apartment number), 'IDENTIFICACIÓN DEL ENCUESTADOR', and 'IDENTIFICACIÓN DEL INFORMANTE IDÓNEO'. The bottom questionnaire is purple and titled 'CUESTIONARIO DE USO DEL TIEMPO'. It has a similar layout to the household questionnaire but includes a 'SELECCIÓN DEL DÍA DE LA SEMANA' section and a 'IDENTIFICACIÓN DEL INFORMANTE DIRECTO' section.

## ■ Marco conceptual de las actividades humanas

El listado de actividades consultadas en la ENUT se basa en el marco conceptual del Sistema de Cuentas Nacionales, y organiza las actividades humanas de acuerdo a la siguiente clasificación:



## ■ Glosario

- **Tasa de participación:** corresponde al porcentaje de personas que realizaron una determinada actividad. Es la relación entre las personas que declararon realizar una actividad y el total de personas consultadas.
- **Tiempo promedio poblacional:** es la media de tiempo destinado a una determinada actividad, expresado en horas, entre todas las personas que responden por la realización de la actividad, independiente si la realizaron o no (cuando no se realizó la actividad se considera el tiempo con valor cero).
- **Tiempo promedio por participante:** es la media de tiempo destinado a una determinada actividad, expresado en horas, entre las personas que efectivamente la realizaron.
- **Día tipo:** constructo que agrupa las actividades realizadas en un día de semana y un día de fin de semana. Se considera que la persona informante realiza una actividad en un día tipo (participa) si realiza la actividad en al menos uno de los dos períodos consultados. En ese mismo sentido, se considera que no participa, cuando no es declarada en ninguno de los dos períodos. El tiempo es calculado a partir de la suma ponderada, con proporciones de 5/7 para el tiempo destinado en día de semana y 2/7 para el tiempo destinado en el de fin de semana.
- **Trabajo no remunerado:** es aquel trabajo que no es pagado ni transado por un bien en el mercado. Se compone de los trabajos doméstico y de cuidados no remunerados del propio hogar y el trabajo doméstico y de cuidados para otros hogares, para la comunidad y voluntario. Esta forma de trabajo está fuera de la frontera de producción económica, pero dentro de la frontera general de producción del Sistema de Cuentas Nacionales.

## ■ Glosario

- **Trabajo en la ocupación:** es el trabajo dedicado al mercado y que se realiza a cambio de una remuneración en dinero o en especies. Es parte de las actividades de trabajo relacionadas con la producción de bienes y servicios considerados dentro de la frontera de producción económica del Sistema de Cuentas Nacionales.
- **Cuidados personales:** comprenden las actividades fisiológicas necesarias para la vida (comer y dormir) y otras actividades como aseo personal y cuidados de salud.
- **Ocio y vida social:** Considera actividades de carácter recreativo y de convivencia social, además del uso de medios de comunicación.
- **Juegos y aficiones:** Son actividades como tocar un instrumento musical, pintar, dibujar, bailar, cantar, escribir algún texto literario fuera del trabajo o estudios, jugar juegos de mesa, cartas o videojuegos.
- **Actividades deportivas:** Implica tanto la práctica de deportes como la realización de ejercicio físico (ir al gimnasio, salir a trotar, etc.).
- **Asistencia a eventos:** Considera la asistencia a eventos culturales, de entretenimiento, deportivos, celebraciones cívicas y religiosas.

The background features a repeating pattern of small, light gray icons: a clock face and a stopwatch. A large, semi-transparent clock face is visible in the lower-left corner, showing the numbers 12, 3, 6, and 9. The main text is centered in the upper half of the image.

## **¿Cómo se distribuye el tiempo en un día cualquiera?**

“Promedio de tiempo poblacional”, es el tiempo total destinado a una actividad, dividido por el total de individuos de la población, sin considerar si realizaron o no esta actividad.



## ■ Distribución del día por tipos de actividad

- A nivel poblacional, una cuarta parte del día (6,17 hrs.) se destina a las actividades de ocio y vida social.
- Las mujeres dedican menos tiempo a actividades de ocio y vida social que los hombres.

Distribución del tiempo<sup>1</sup> en un día tipo<sup>2</sup>, según sexo



(1) El promedio de tiempo poblacional medido en horas se calcula entre todas las personas entrevistadas, independientemente de si realizaron la actividad o no.

(2) El día tipo es un promedio ponderado de los tiempos destinados a la realización de actividades en días de semana (5/7) y fin de semana (2/7).

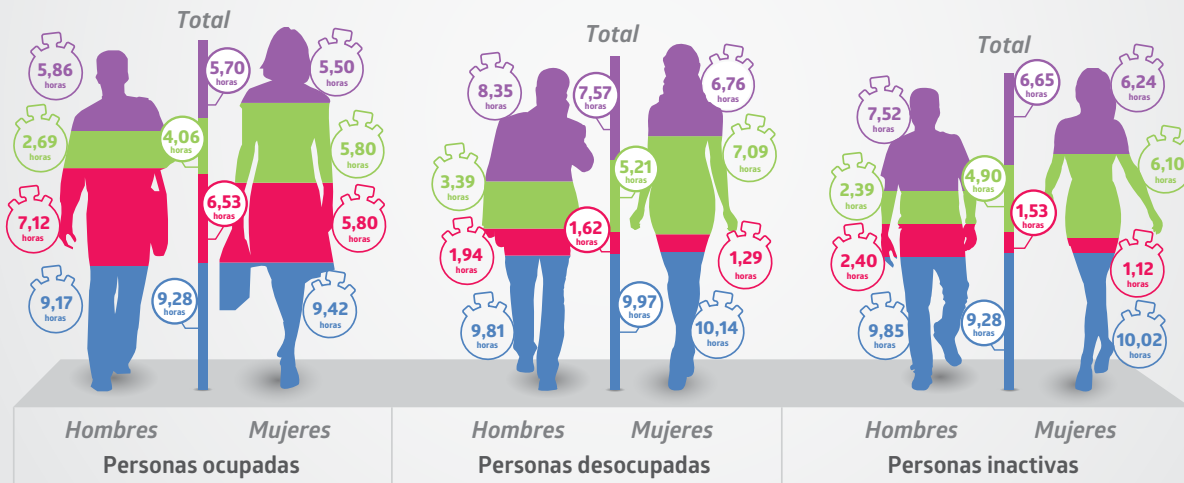
Nota: Al responder por un listado de actividades, las personas pueden reportar más de 24 horas en un día debido a la realización simultánea de distintas actividades. Del mismo modo pueden reportarse menos de 24 horas producto de actividades no reportadas o subdeclaración de tiempos.

- Ocio y vida social
- Trabajo no remunerado
- Trabajo en la ocupación, búsqueda de trabajo y estudios
- Cuidados personales

## ■ Distribución del día por tipos de actividad

- Las personas ocupadas destinan menos tiempo a actividades de ocio y vida social que aquellas que se encuentran desocupadas.
- El trabajo de las mujeres siempre es más intenso (realizan más de una actividad a la vez), lo que se refleja en días de más de 24 horas para ocupadas y desocupadas
- De las personas desocupadas, las mujeres dedican más del doble del tiempo que los hombres al trabajo no remunerado y casi 1,6 horas menos al ocio.

Distribución del tiempo<sup>1</sup> en un día tipo, según sexo y vínculo con el mercado laboral



(1) Promedio de tiempo poblacional.

- Ocio y vida social
- Trabajo no remunerado
- Trabajo en la ocupación, búsqueda de trabajo y estudios
- Cuidados personales

## **Diferencias en el tiempo de ocio y vida social:**

- Vínculo con el mercado laboral
- Quintil de ingresos del hogar
- Edad

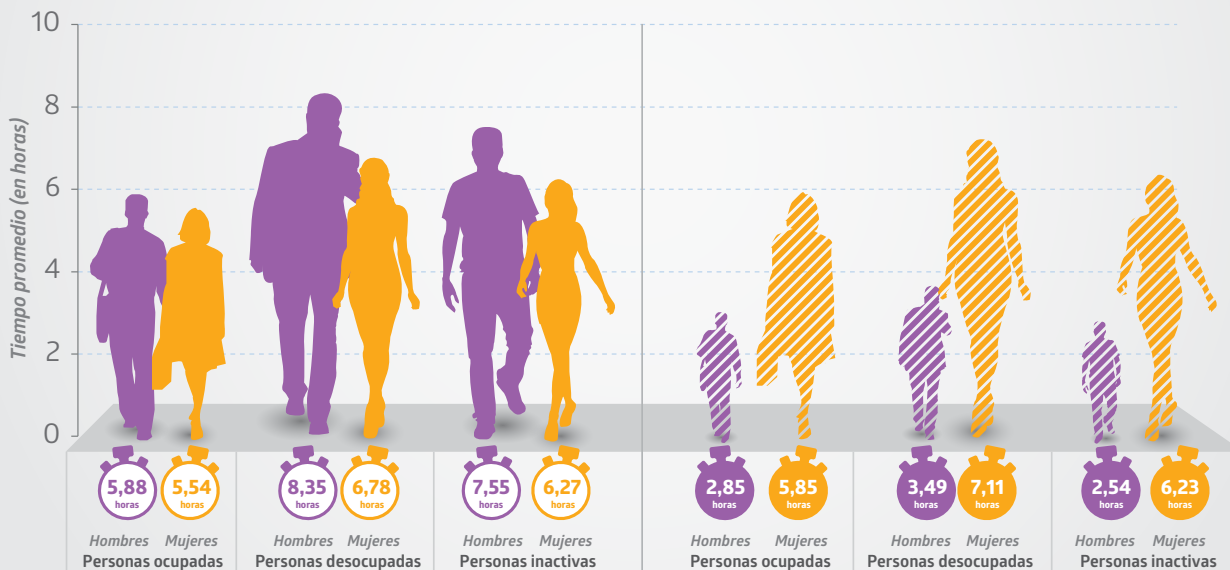
“Promedio de tiempo en participantes”, es el tiempo total destinado a una actividad por los individuos que la realizaron, dividido por el número de personas que la realizaron (o “participantes”).

## ■ Actividades de ocio y vida social y trabajo no remunerado según sexo y vínculo con el mercado laboral

- Las personas desocupadas e inactivas destinan más tiempo al ocio y la vida social que la población ocupada, pero al mismo tiempo presentan una mayor brecha de género.
- Las diferencias en el tiempo destinado al trabajo no remunerado según vínculo con el mercado laboral, en el caso de los hombres son inferiores a las declaradas por las mujeres.

Tiempo promedio en un día tipo dedicado a actividades de ocio y vida social, según sexo y vínculo con el mercado laboral

Tiempo promedio en un día tipo dedicado al trabajo no remunerado, según sexo y vínculo con el mercado laboral



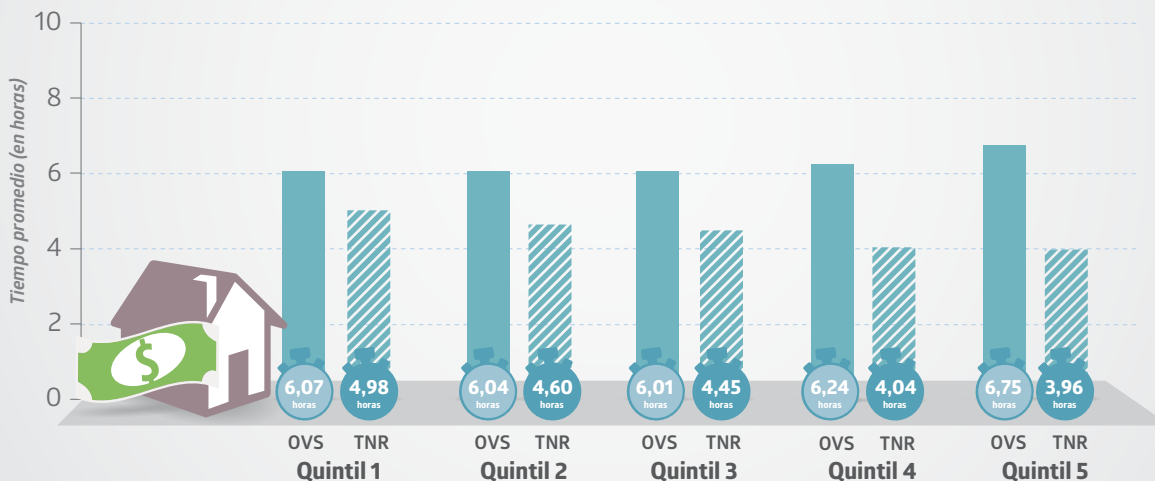
(1) El tiempo promedio en participantes, es la media de tiempo destinado a una actividad medido en horas, entre las personas que la realizaron.

Tiempo promedio en participantes<sup>1</sup>  
 Hombres Mujeres

## ■ Actividades de ocio y vida social y trabajo no remunerado según quintil de ingresos del hogar

- La diferencia en el tiempo destinado al ocio y vida social y el tiempo destinado al trabajo no remunerado, aumenta en los quintiles de mayores ingresos, donde aumenta el tiempo destinado al ocio y disminuye el de trabajo no remunerado.

Tiempo promedio en un día tipo dedicado a actividades de ocio y vida social (OVS) y trabajo no remunerado (TNR), según quintil de ingresos



(1) Tiempo promedio en participantes.



Tiempo de ocio y vida social<sup>1</sup>

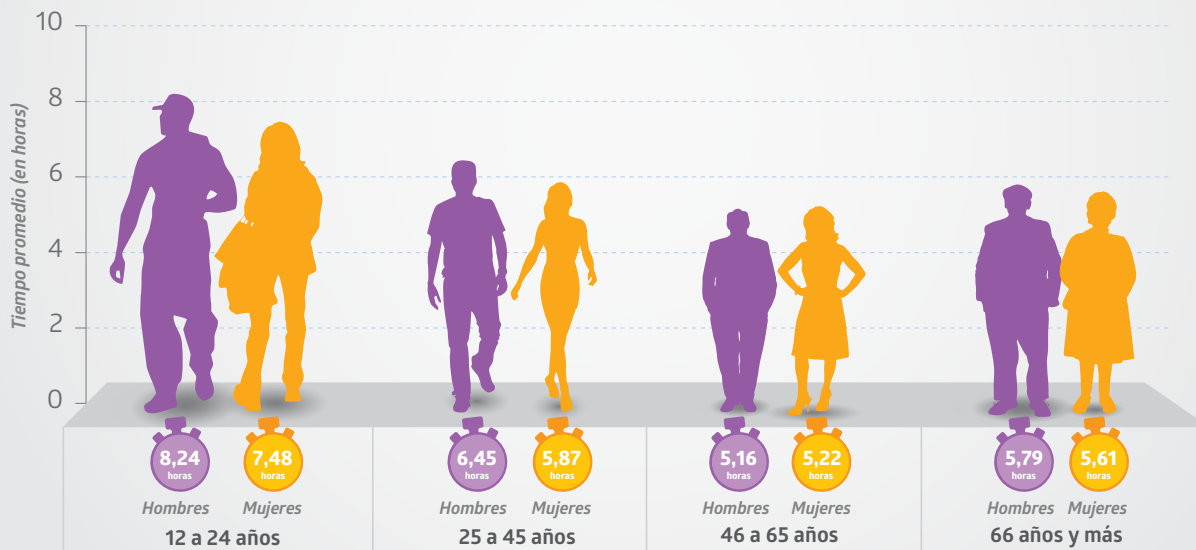


Tiempo de trabajo no remunerado<sup>1</sup>

## ■ Actividades de ocio y vida social según sexo y edad

- El tiempo de ocio y vida social se reduce con el aumento de la edad de las personas hasta 65 años, en línea con su incorporación al mercado laboral y durante su edad reproductiva.
- En el tramo de 12 a 24 años se observa una brecha de tiempo dedicado a actividades de ocio y vida social a favor de los hombres (0,76 hrs.), que disminuye en el tramo de 25 a 45 años (0,58 hrs) y luego tiende casi a desaparecer en los grupos de mayor edad.

Tiempo promedio en un día tipo dedicado a actividades de ocio y vida social, según sexo y tramo de edad

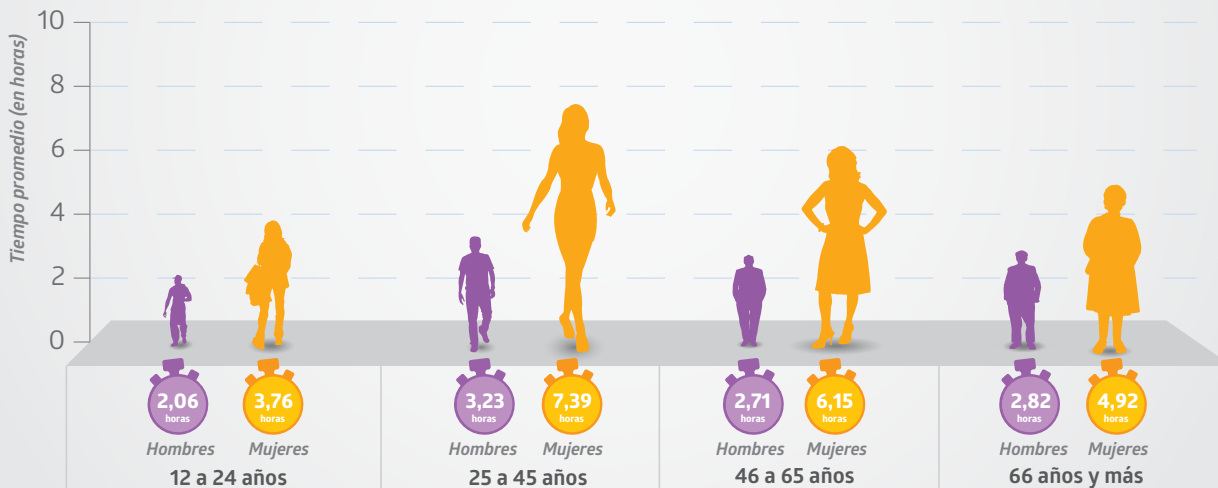


Tiempo promedio en participantes  
🕒 Hombres 🕒 Mujeres

## ■ Actividades de trabajo no remunerado, según sexo y edad

- Como contraparte, el tiempo de trabajo no remunerado aumenta considerablemente en las mujeres con edades entre 25 y 45 años, para ir decreciendo en los dos tramos etarios siguientes.

Tiempo promedio en un día tipo dedicado a actividades de trabajo no remunerado, según sexo y tramo de edad



Tiempo promedio en participantes  
🕒 Hombres 🕒 Mujeres



# **Componentes del tiempo de ocio y vida social:**

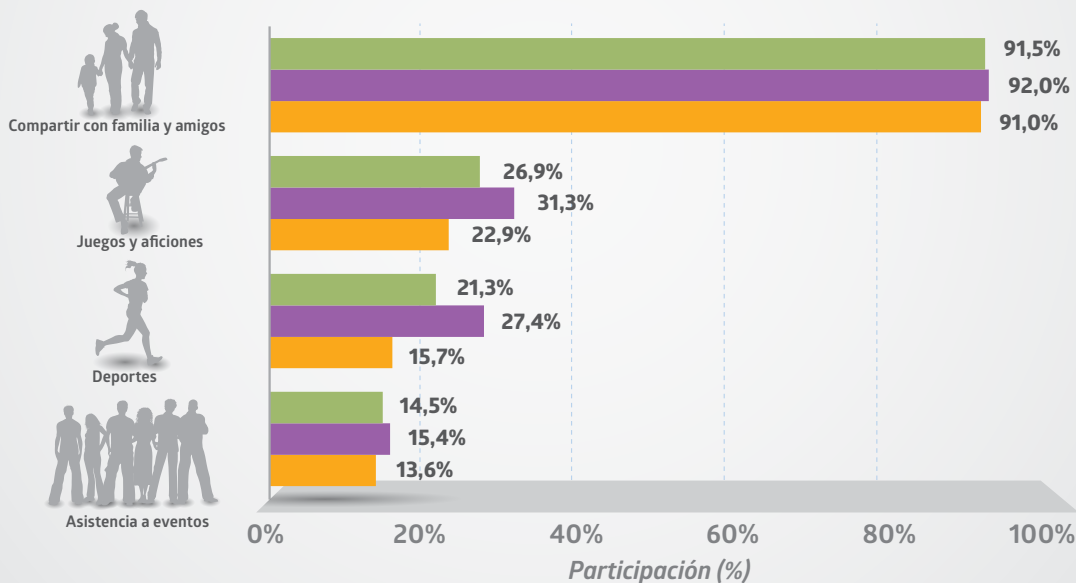
Diferencias según sexo y edad



## ■ Actividades de ocio y vida social

- Casi la totalidad de la población declara destinar tiempo a compartir y conversar con la familia y amigos, sin diferencias relevantes entre hombres y mujeres.
- Los hombres participan más que las mujeres en la realización de actividades de juegos, aficiones y deportes, no así en la asistencia a eventos que no presenta diferencias estadísticamente significativas.

Tasa de participación<sup>1</sup> en actividades de ocio y vida social en un día tipo total y según sexo



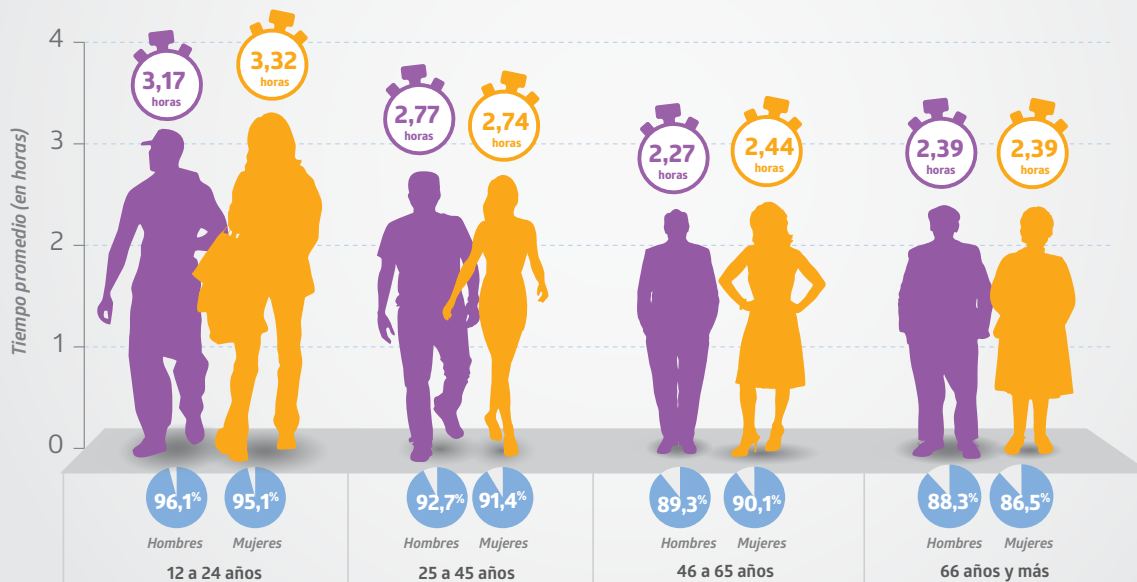
(1) La tasa de participación es el porcentaje de personas que realizaron una determinada actividad.

■ Total ■ Hombres ■ Mujeres

## ■ Conversar y compartir con familia y amigos

- Las tasas de participación y los tiempos promedio destinados a conversar y compartir con familia y amigos, disminuyen a medida que aumenta la edad, sin diferencias significativas entre hombres y mujeres.

Participación y tiempo promedio en un día tipo dedicado a conversar y compartir con familia y amigos, según sexo y tramo de edad



Tiempo promedio en participantes

■ Hombres

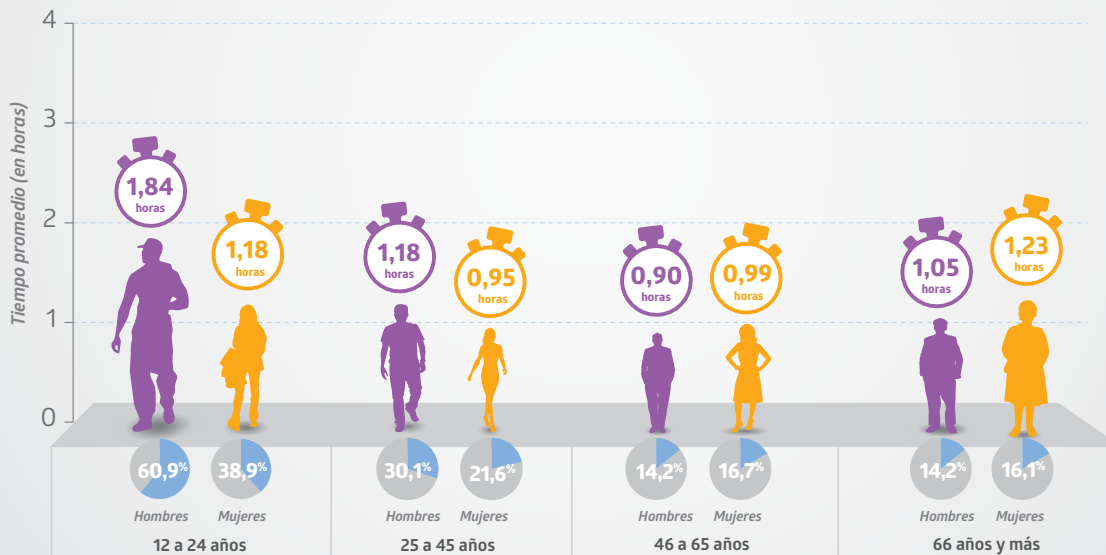
■ Mujeres

■ Tasa de participación

## ■ Juegos y aficiones

- La participación en actividades de juegos y aficiones como tocar un instrumento musical, dibujar, cantar, bailar y jugar videojuegos, se concentra en las personas más jóvenes, y particularmente en los hombres.
- Esto puede relacionarse con la mayor participación y tiempo que las mujeres más jóvenes destinan al cuidado de otros integrantes del hogar, en comparación con hombres de las mismas edades.

Participación y tiempo promedio en un día tipo dedicado a juegos y aficiones, según sexo y tramo de edad



Tiempo promedio en participantes

■ Hombres

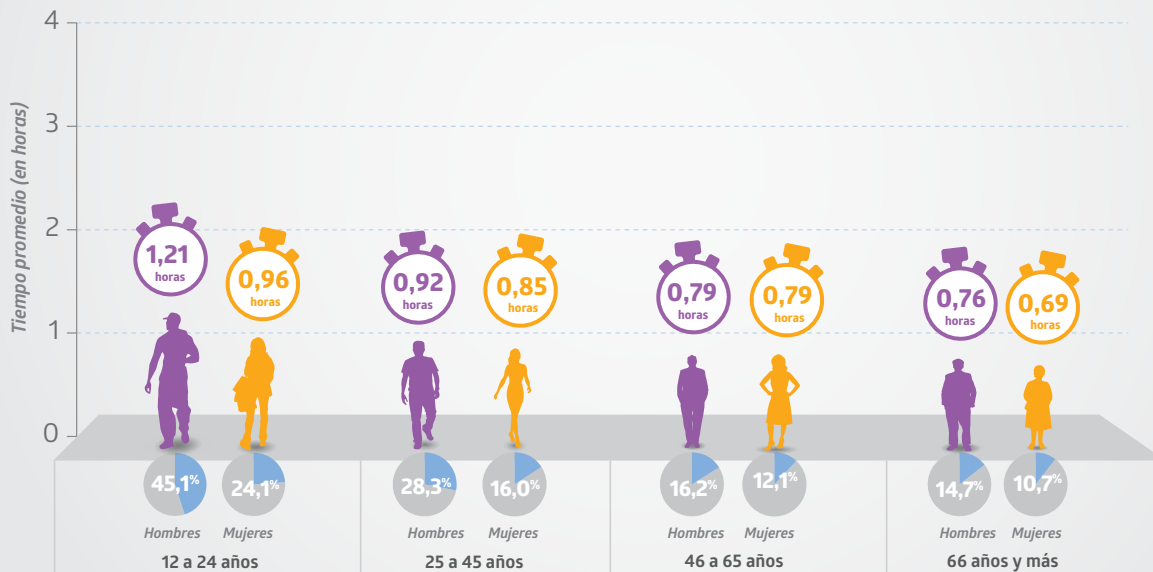
■ Mujeres

■ Tasa de participación

## ■ Actividades deportivas

- Tal como en los juegos y aficiones, en la práctica de deportes, la participación se concentra en las personas más jóvenes, principalmente en hombres.
- Tanto en hombres como en mujeres, la participación disminuye drásticamente en los tramos de mayor edad.

Participación y tiempo promedio en un día tipo dedicado a actividades deportivas, según sexo y tramo de edad



Tiempo promedio en participantes

■ Hombres

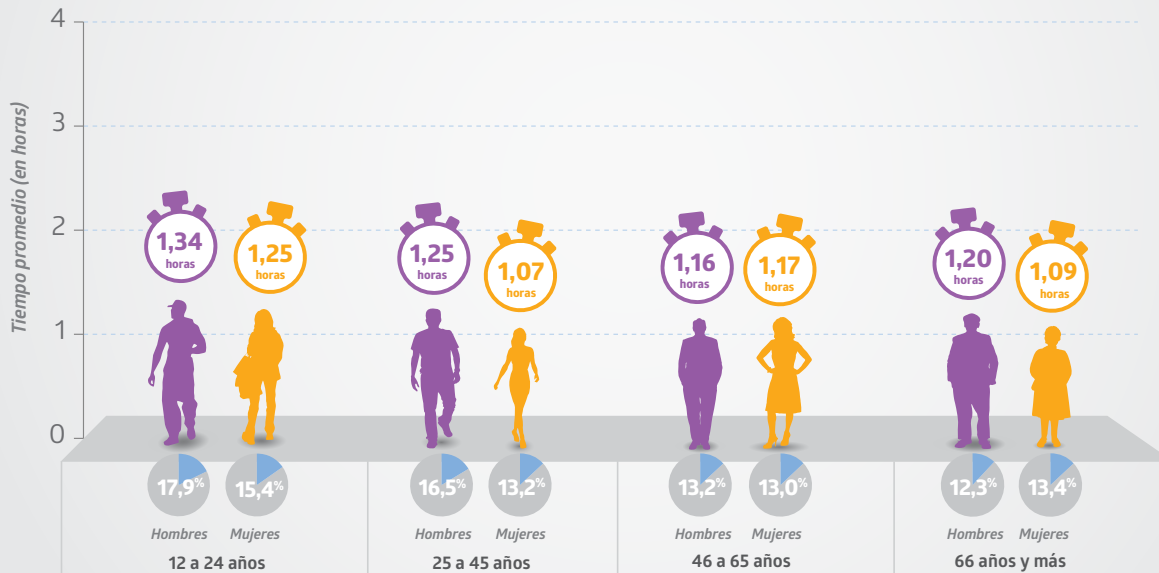
■ Mujeres

■ Tasa de participación

## ■ Asistencia a eventos

- La asistencia a eventos como ir al cine, museos, conciertos, al estadio o celebraciones religiosas no supera 18% de participación en hombres y mujeres.

Participación y tiempo promedio en un día tipo dedicado a asistencia a eventos, según sexo y tramo de edad



Tiempo promedio en participantes

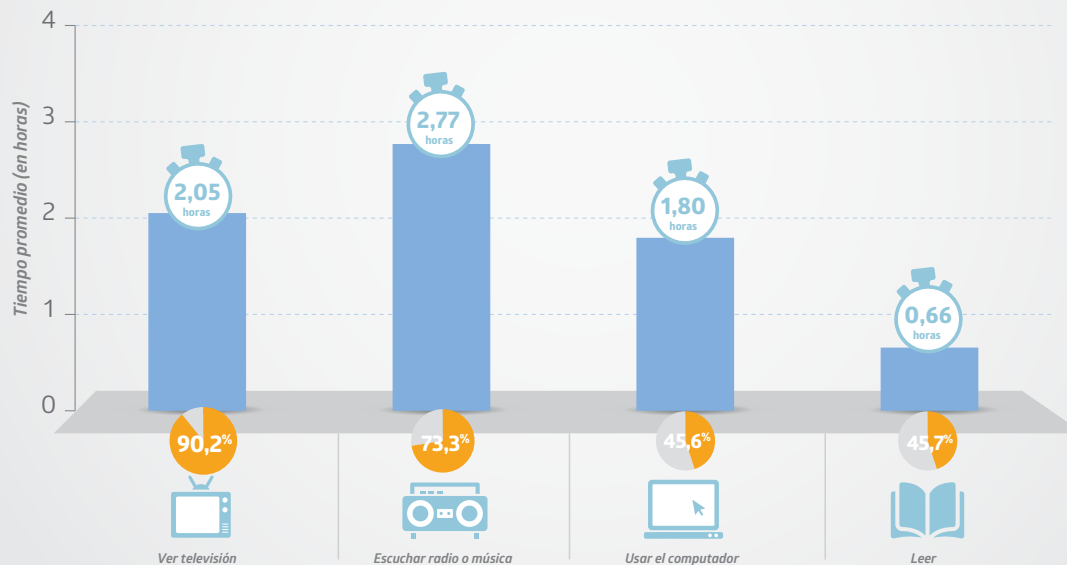
■ Hombres ■ Mujeres

■ Tasa de participación

## ■ Uso de medios de comunicación

- A nivel nacional, el medio de comunicación más utilizado por la población es la televisión (90,2%) seguido de escuchar la radio o música (73,3%).
- El porcentaje de personas que declaran ver televisión casi duplica al de quienes declaran leer o utilizar el computador en su tiempo de ocio. De la misma forma, el tiempo destinado a ver televisión es más de tres veces que el destinado a leer.

Participación y tiempo promedio en un día tipo dedicado a uso de medios de comunicación



Nota: En el uso de medios de comunicación no se observan diferencias relevantes según sexo.

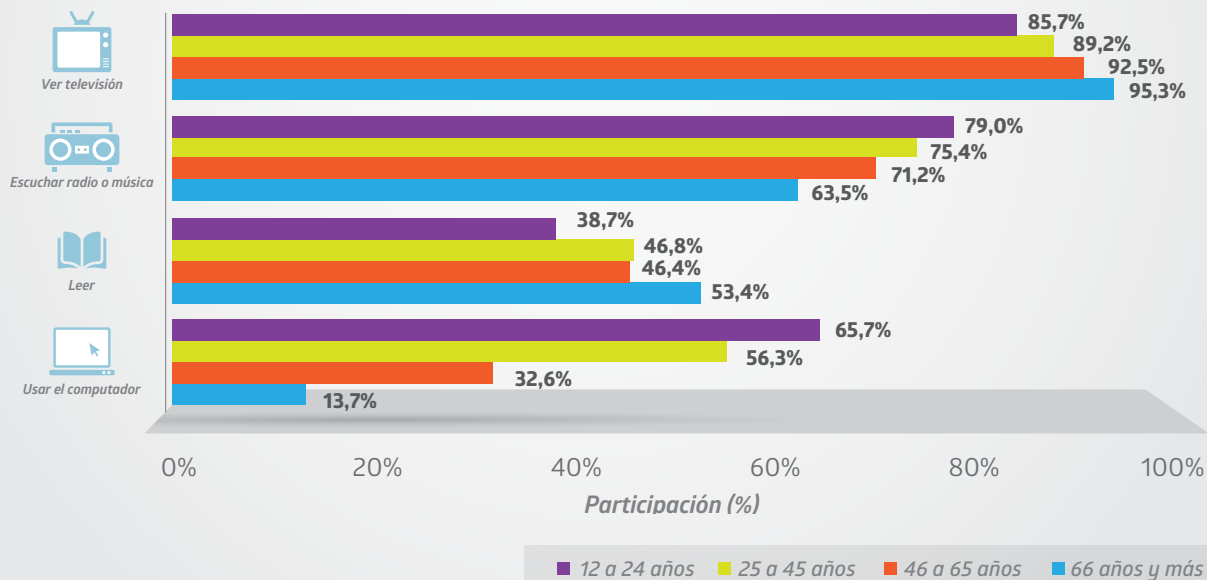
■ Tiempo promedio en participantes

■ Tasa de participación

## ■ Uso de medios de comunicación

- Comparados con los otros grupos etarios, las personas de 66 años y más son las que ven más televisión (95,3%), las que leen más (53,4%) y las que menos usan el computador (13,7%).
- Destaca el bajo porcentaje de jóvenes de 12 a 24 años que declara leer en su tiempo libre (38,7%).

Tasa de participación en el uso de medios de comunicación según tramos de edad



The background features a repeating pattern of small, light gray icons, including analog clocks and stopwatches. A large, semi-transparent clock face is visible in the lower-left corner, showing the numbers 12, 3, 6, and 9. The main text is centered on the page.

# **Satisfacción con uso del tiempo libre:**

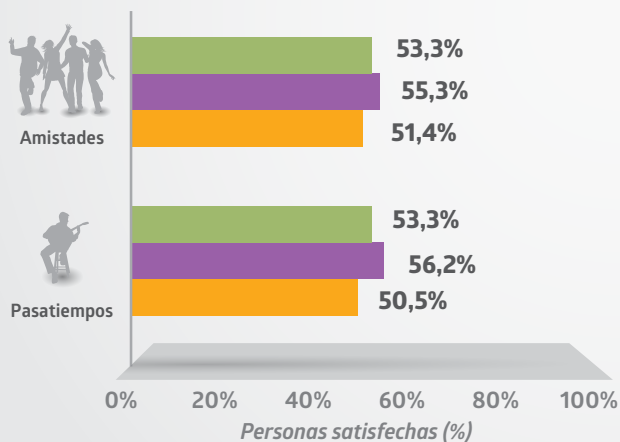
Diferencias según sexo y edad



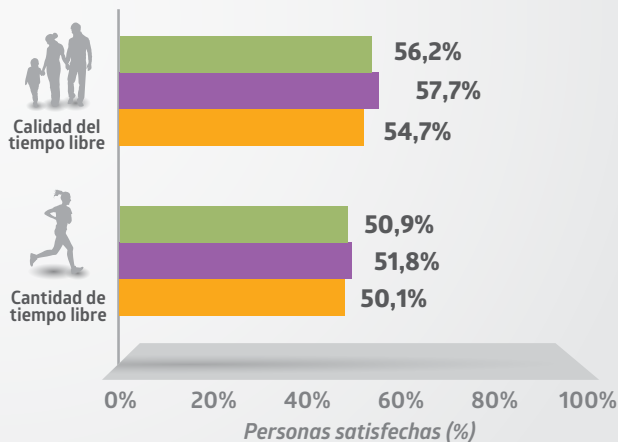
## ■ Satisfacción con el uso del tiempo por tramos de edad

- Entre 50% y 58% de las personas se encuentran satisfechas o muy satisfechas con los distintos usos de su tiempo libre, tales como el dedicado a las amistades, pasatiempos, o la calidad y cantidad de tiempo libre.
- Comparado con los hombres, las mujeres presentan menores niveles de satisfacción con el tiempo destinado a las amistades (51,4%), pasatiempos (50,5%) y con la calidad de su tiempo libre (54,7%).
- Tanto hombres como mujeres declaran estar más satisfechos con la calidad de su tiempo que con la cantidad de tiempo libre del que disponen.

Porcentaje de personas satisfechas con el tiempo, destinado a amistades y pasatiempos, total y según sexo



Porcentaje de personas satisfechas con la calidad y cantidad de su tiempo libre, total y según sexo

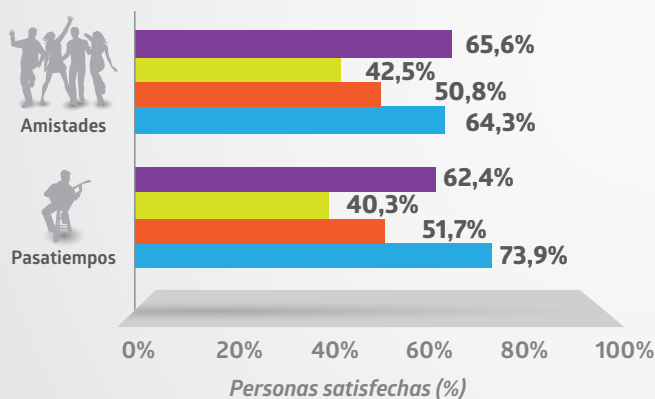


■ Total ■ Hombres ■ Mujeres

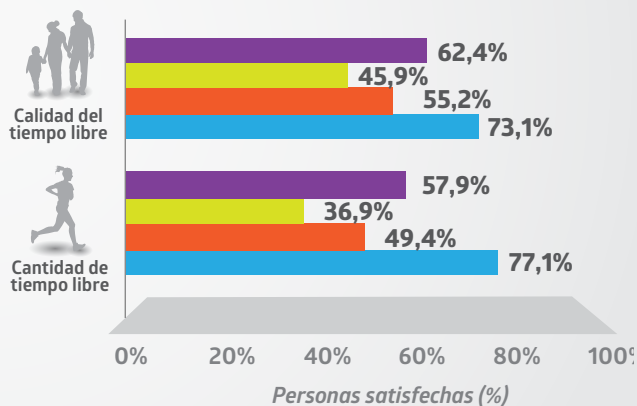
## ■ Satisfacción con el uso del tiempo por tramos de edad

- Mientras los jóvenes (12 a 24 años) y los adultos mayores (66 años y más) son los más satisfechos con su tiempo libre, la población entre 25 y 45 años es la menos satisfecha, donde destaca que solo 36,9% de personas están satisfechas con la cantidad de tiempo libre del que disponen.

Porcentaje de personas satisfechas con el tiempo destinado a amistades y pasatiempos, según tramos de edad



Porcentaje de personas satisfechas con la calidad y cantidad de su tiempo libre, según tramos de edad



■ 12 a 24 años ■ 25 a 45 años ■ 46 a 65 años ■ 66 años y más





**La dimensión personal del tiempo**  
**Síntesis de resultados**  
**ENUT 2015**

Descarga los resultados desde **[www.ine.cl](http://www.ine.cl)**